

# Chapitre 1

## LES RÉGIONS DE LA TÊTE

### I. DÉFINITIONS

La tête (*caput*) est la région du corps située au-dessus du cou. La limite entre la tête et le cou est un plan théorique qui relie le bord inférieur de la mandibule au processus mastoïde et à l'opisthion (bord postérieur du *foramen magnum*, opisthios, οπισθιος, en arrière, postérieur).

La tête est divisée en deux parties :

- le **neurocrâne**, constitué par les os du crâne (*ossa cranii*), forme la cavité crânienne (*cavum cranii*) abritant l'encéphale ;
- le **viscérocrâne**, ou splanchnocrâne, constitué par les os de la face (*ossa faciei*) forme le massif facial et la mandibule ; il est lié aux fonctions respiratoires et digestives, ainsi qu'aux organes des sens.

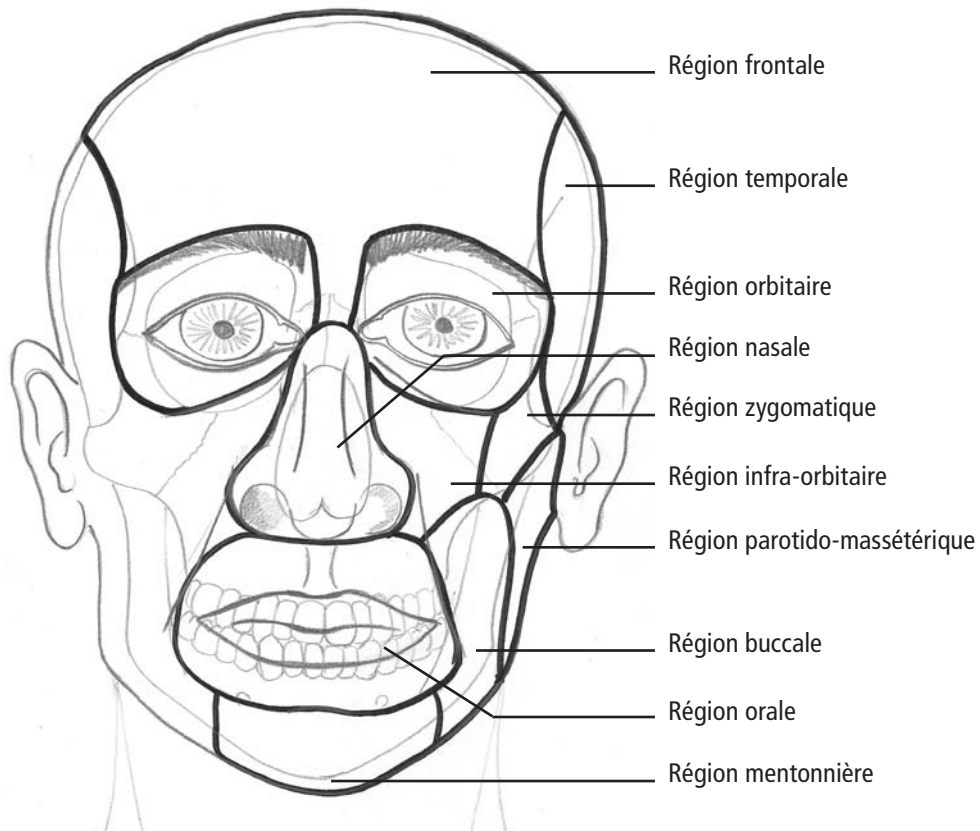
Le viscérocrâne est suspendu au neurocrâne, de sorte que la base du crâne est commune à ces deux ensembles. Le crâne et le massif facial forment le bloc crânio-facial avec lequel s'articule la mandibule.

La région de la tête comprend la région du crâne et la région de la face.

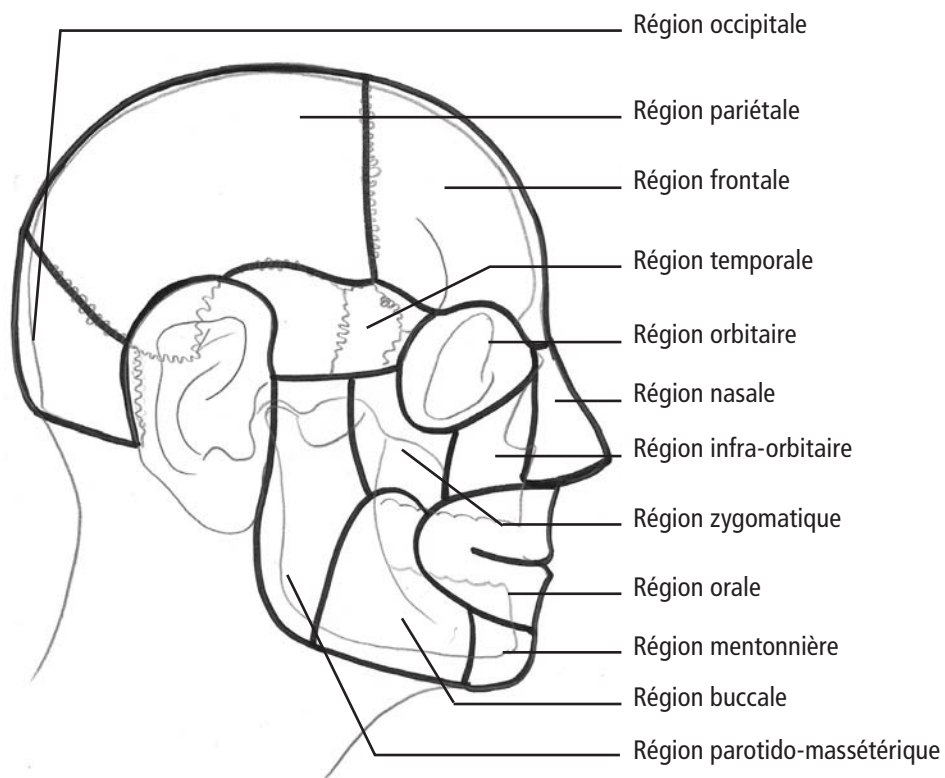
### II. LA RÉGION DU CRÂNE (*regio cranii*)

La région du crâne est la partie postéro-supérieure de la tête au-dessus de la ligne des sourcils, en arrière du méat acoustique externe et de la branche de la mandibule. Elle est subdivisée en 5 régions :

- frontale (*regio frontalis*) ;
- pariétale (*regio parietalis*) ;
- occipitale (*regio occipitalis*) ;
- temporale (*regio temporalis*) ;
- infratemporale ou ptérygo-maxillaire (*regio infratemporalis*).



*Les régions de la tête, vue antérieure*



*Les régions de la tête, vue latérale*

### III. LA RÉGION DE LA FACE (*regio faciei*)

La région de la face est la portion antéro-inférieure de la tête, en dessous de la ligne des sourcils, en avant du méat acoustique externe et du bord postérieur de la branche de la mandibule. Elle est subdivisée en 2 étages.

#### 1. Étage orbito-nasal

Il comprend les régions :

- nasale (*regio nasalis*) ;
- orbitaire (*regio orbitalis*) ;
- infra-orbitaire (*regio infraorbitalis*) ;
- zygomatique (*regio zygomatica*).

#### 2. Étage oral

Il comprend les régions :

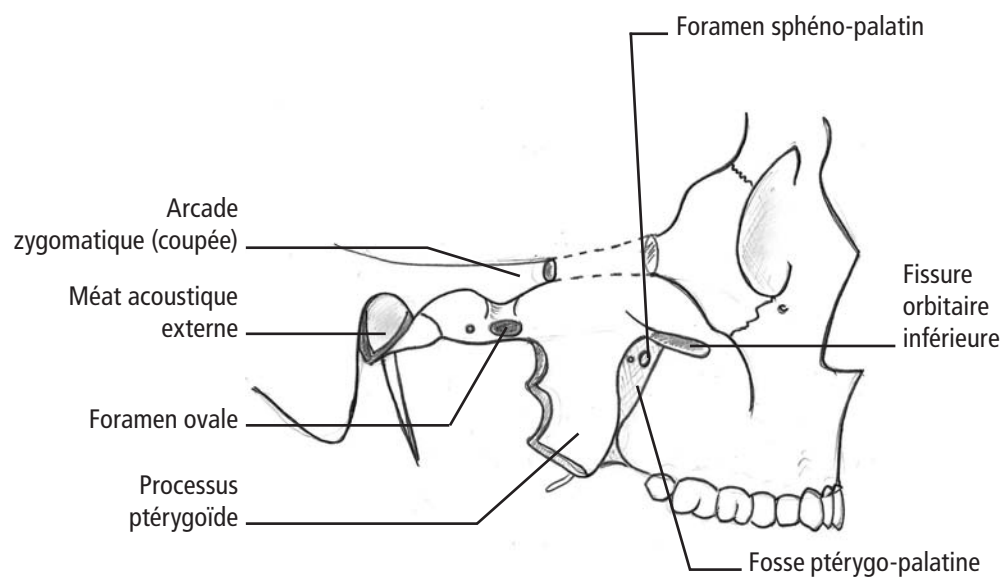
- orale ou labiale (*regio oralis*) ;
- buccale (*regio buccalis*) ;
- mentonnière (*regio mentalis*) ;
- parotido-massétérique (*regio parotidomasseterica*).

### IV. LA FOSSE INFRATEMPORALE (*fossa infratemporalis*)

**Définition :** c'est l'espace profond de la face qui se projette en regard de la région parotido-massétérique. Elle est limitée en dehors par la branche mandibulaire, en avant par la tubérosité de l'os maxillaire, en dedans par la lame médiale du processus ptérygoïde, et en haut par la grande aile de l'os sphénoïde.

**Rapports :** la fosse infratemporale est un espace ouvert :

- en dedans, le processus ptérygoïde délimite avec les os maxillaire et palatin la fosse ptérygo-palatine (*fossa pterygopalatina*) par laquelle la fosse infratemporale communique avec la cavité nasale ;
- en haut, elle communique avec la fosse zygomatique située sous l'arcade zygomatique ;
- elle communique avec la fosse crânienne moyenne par les foramens ovale et épineux ;
- le foramen rond et le canal ptérygoïdien font communiquer la fosse crânienne moyenne avec la fosse ptérygo-palatine.



*Fosse infratemporale (vue latérale droite)*

## Chapitre 2

# OSTÉOLOGIE DE LA TÊTE

### I. MORPHOLOGIE GÉNÉRALE DE LA TÊTE

#### 1. Vue supérieure du crâne

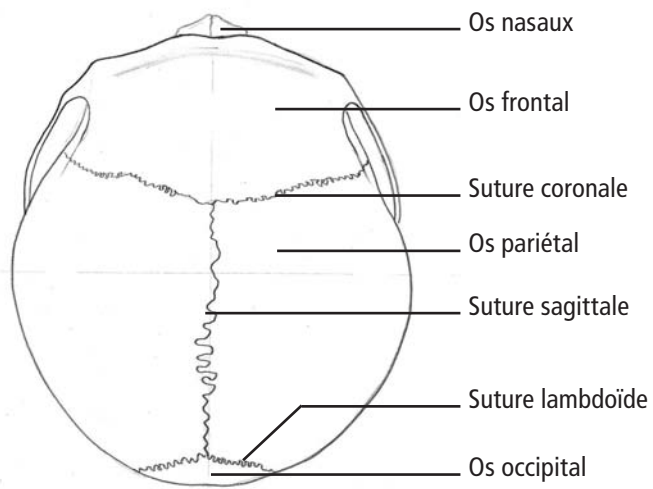
En vue supérieure, la calvaria ou voûte crânienne présente à décrire :

- la **suture sagittale** (*sutura sagittalis*) ou bipariétale entre les deux os pariétaux ;
- la **suture coronale** (*sutura coronalis*) ou fronto-pariétale entre l'os frontal et les deux os pariétaux ;
- la **suture lambdoïde** (*sutura lambdoidea*) ou occipito-pariétale entre l'os occipital et les deux os pariétaux ;
- le **bregma**, (brexo, βρεχο : humecter) est le point de convergence des sutures coronale et sagittale, vestige de la fontanelle antérieure ;
- le **lambda**, (Λ, lettre L grecque) est le point de convergence des sutures sagittale et lambdoïde, vestige de la fontanelle postérieure ;
- trois saillies se trouvent d'avant en arrière : la bosse frontale (*tuber frontale*), la bosse pariétale (*tuber parietale*) et la protubérance occipitale externe (*protuberantia occipitalis externa*).

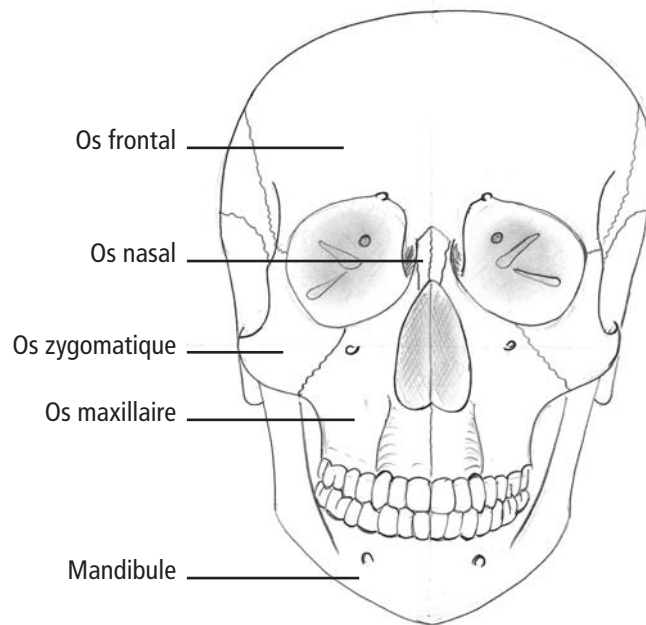
#### 2. Vue antérieure du crâne

Du haut vers le bas, le crâne présente :

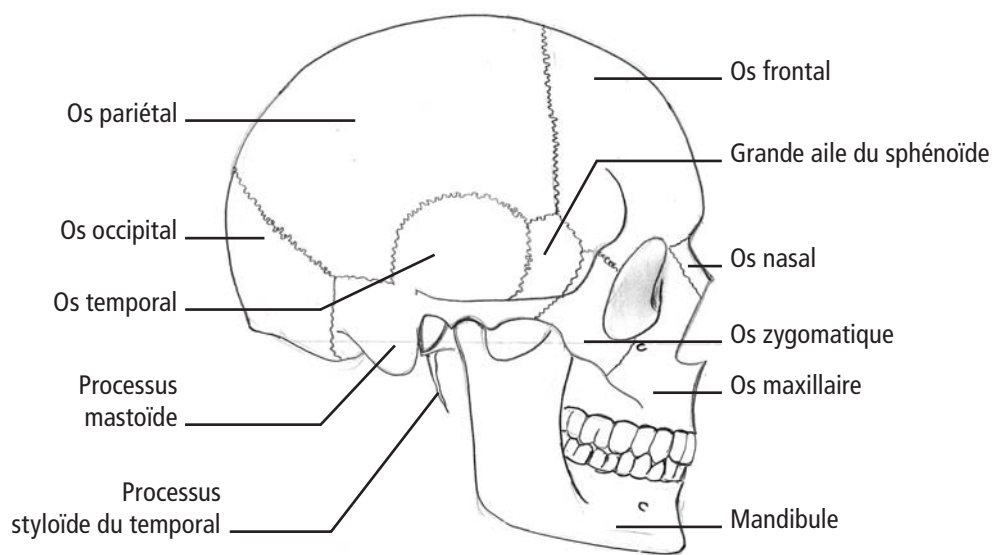
- l'os frontal qui s'articule avec la face par l'intermédiaire des sutures fronto-ethmoïdale (*sutura frontoethmoidalis*), fronto-nasale (*sutura frontonasalis*), fronto-maxillaire (*sutura frontomaxillaris*), fronto-zygomatique (*sutura frontozygomatica*), et fronto-lacrymale (*sutura frontolacrimalis*) ;
- les orbites (*orbita*) qui sont formées d'os de la face et de la base du crâne (frontal, zygomatique, maxillaire, sphénoïde, lacrymal, ethmoïde, palatin) ;
- l'orifice piriforme (*apertura piriformis*), délimité par les os maxillaires et nasaux ;
- la cavité orale, délimitée par les deux os maxillaires (réunis par la suture intermaxillaire) et la mandibule, et qui portent les arcades alvéolaires (*arcus alveolaris*).



*Vue supérieure du crâne*



*Vue antérieure du crâne*



*Vue latérale droite du crâne*

### 3. Vue latérale du crâne

En vue latérale, le crâne est formé d'avant en arrière par les os frontal, sphénoïde (grande aile), pariétal, temporal et occipital :

- la **fosse temporale** (*fossa temporalis*) est limitée en avant par le processus zygomatique de l'os frontal, en bas par l'arcade zygomatique, en haut par la ligne temporale supérieure. Le fond de la fosse temporale est constitué principalement par l'écaille temporale. Elle est occupée par le muscle temporal recouvert par le fascia temporal ;
- l'**espace zygomatiko-temporal** entre l'arcade zygomatique et l'os temporal met en communication la fosse temporale en haut et la fosse infratemporale en bas ;
- le **ptériorion** (pteron, πτερον : aile) forme une suture en H entre les os frontal, sphénoïde, pariétal et l'écaille temporale ;
- l'**astériorion** (aster, αστερ : étoile) forme une suture en étoile entre les os pariétal, occipital et le processus mastoïde de l'os temporal.

### 4. Vue inférieure du crâne

La vue inférieure montre les os de la face en avant, le sphénoïde, les temporaux au milieu et l'os occipital en arrière. Elle est marquée des orifices qui font communiquer les régions de la tête avec le cou.

### 5. Vue postérieure du crâne

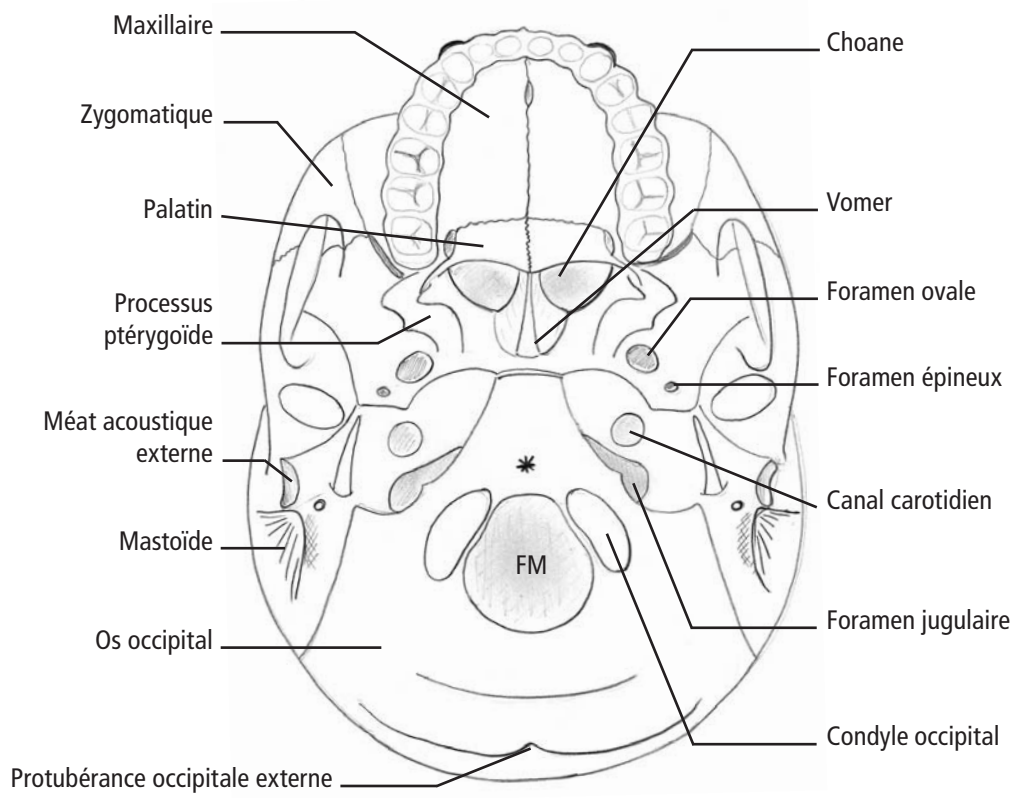
La vue postérieure montre l'os occipital et les os pariétaux au premier plan. Plus loin, vers l'avant et le bas, se trouvent le massif facial avec les choanes (ouverture postérieure des cavités nasales), le vomer (qui participe à la constitution de la partie osseuse du septum nasal), les processus ptérygoïdes de l'os sphénoïde et la mandibule.

## II. CAVITÉ CRÂNIENNE (*cavum cranii*)

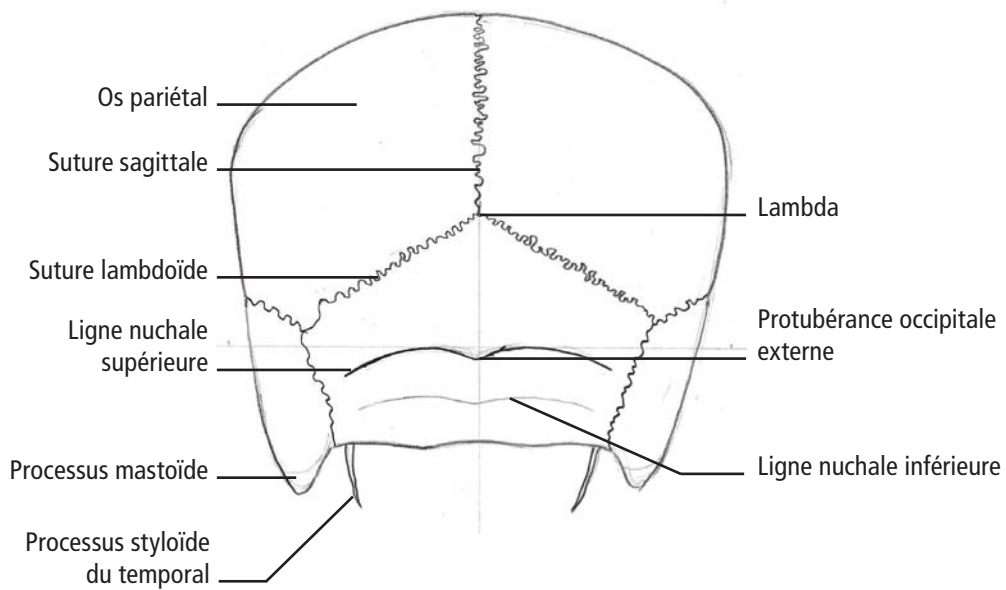
La cavité crânienne (neurocrâne ou boîte crânienne) comprend deux parties : la calvaria (*calvaria*) et la base du crâne (*basis cranii*).

### 1. Calvaria ou voûte crânienne

**Chez l'adulte**, la calvaria constitue une voûte osseuse recouvrant et protégeant le cerveau. Elle est formée par l'os frontal, les os pariétaux, les écailles occipitale et temporales et les grandes ailes des os sphénoïdes. Ces os forment une voûte à trois couches : la table interne (*lamina interna*), le diploë (*diploe*), et la table externe (*lamina externa*). La calvaria est revêtue de deux couches fibreuses (périoste et dure-mère) sur sa face endocrânienne et d'une seule couche fibreuse (périoste ou périocrâne, *pericranium*) sur sa face exocrânienne. Les sutures entre ces os sont des synfibroses pouvant se synostoser.



*Vue inférieure du crâne*  
*FM : foramen magnum*



*Vue postérieure du crâne*